

# Кони - каталки

История деревянной игрушки северо-запада



Деревянные русские народные игрушки известны с глубокой древности. Эти игрушки связаны с культурными, бытовыми и фольклорными особенностями данной местности

Выделяют три и более известных исторически сложившихся региона изготовления деревянных игрушек. Первый располагался по берегам Белого моря, на Онежском полуострове, в Архангельской и Вологодской губерниях. Северные мастера имели характерный стиль изготовления игрушек. Специалисты полагают, что их внешний вид обусловлен влиянием культового наследия предков.

Другой исторический регион, где производились деревянные игрушки находился в Нижегородской губернии. Третий же, наиболее известный центр производства традиционной русской деревянной игрушки — это район Сергиева Посада — сам город и деревня Богородское, расположенная в непосредственной близости от него.



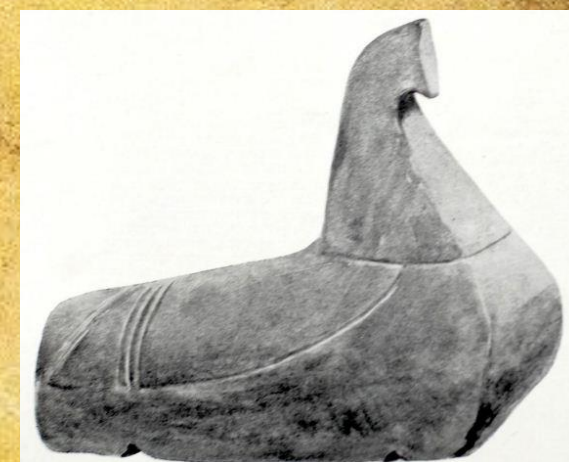
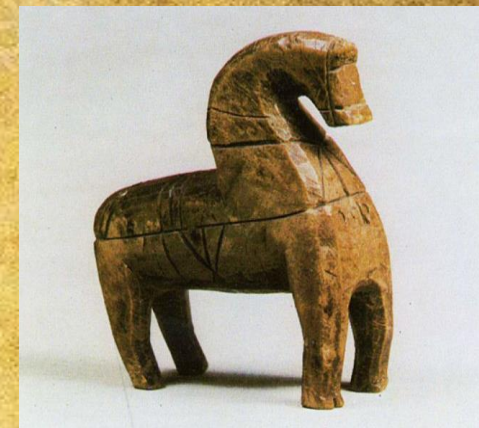
## Игрушка — конёк, конь-каталка

Огромный интерес представляют детские деревянные игрушки — коньки. Эти произведения народных мастеров в XIX веке получили широкое распространение во многих северных губерниях.

Исходным сырьем для изготовления игрушек часто служили отходы от производства крупных плотницких изделий в виде квадратных и прямоугольных брусков древесины, обрезков тёса, округлых балясин и так далее.

Конь, один из самых любимых образов народного искусства, в древности являлся предметом почитания как воплощение солнца. Иногда их раскрашивали в красный или зеленый цвет. Бытовали такие игрушки главным образом в Архангельской области. По своим изобразительным средствам и технологии исполнения этот тип игрушек необычайно архаичен. В новгородских раскопках найдено большое количество коней, подобных палашельскому. Самый ранний из них датируется X веком. Это свидетельствует о том, что детские игрушки зачастую выполняли не только игровую функцию.

Небольшие, но монументальные фигурки предназначены были не только развлекать маленького человека, но и оберегать его от опасностей, от воздействия злых сил. Суровой мощью веет от этих массивных коней, вырубленных несколькими ударами топора и слегка тронутых ножом. Благодаря своей предельной обобщенности они необыкновенно выразительны.





## Архангельская игрушка

Русский Север является одним из традиционных центров их производства деревянных игрушек. На Мезени разводили специальную породу крепких, выносливых и быстрых коней, пригодных для дальнего извоза. Извозом в зимнее время занимались жители и на Мезени, и на Печоре, и на Пинеге. Да и сейчас там любят потешиться на праздники быстрой ездой, особенно зимою. Так мчатся в санях по угорам, что расписная дуга не выдерживает ломается. Народные мастера Севера глубоко поэтизировали образ животного, наделяли его чертами сказочного богатырского существа. Это конь, но в нем есть сила и ярость "зверя лютого". Он сродни образу волшебного Сивки-бурки многих русских сказок. Это конь "вещий". А когда он бежит, "земля дрожит, из ноздрей дым, из ушей пламя пышет"





## Нижегородская игрушка

В Нижегородской области изготавливали коней.

Самая распространенная игрушка это экипаж. В отличие от владимирских экипажей, нижегородские кони имели выгнутые, склоненные до земли шеи.

Готовые изделия украшались свободной кистевой росписью.





## **Вологодская игрушка**

Вологодская деревянная игрушка —

это самобытный дизайнерский объект. Она проста, функциональна и красива. За несколько веков форма северной игрушки избавилась от всего лишнего, сумев сохранить глубочайшие языческие корни. Вологодские деревянные игрушки очень тактильные, они прямо дышат теплом.

Главные районы, где создавались вологодские игрушки —

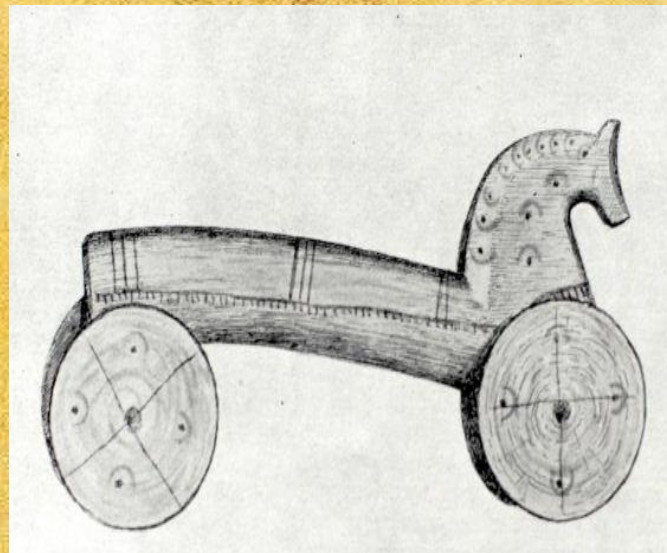
Кириллов, Кадниковский уезд, окрестности Великого Устюга.



**В Кирилловском уезде** существовало кустарное производство игрушек, среди них особенно выделяются кони-каталки.

Это кони-колоды поставленные на колеса и «каретки»- похожие на двухголовые существа, их шеи переходя в поднятые хвосты, которые являются задними стенками экипажа. По оранжево-красному фону коников, наносят черные штрихи, крестики, круги - символ солнца.

Кирилловские игрушки 70–80 годов XIX века — наиболее массовые, имеют сходство с нижегородскими, которые возникли под влиянием северных образцов. Для кирилловских изделий характерна выразительность силуэта, угловатая обрубковка объёма, интенсивная окраска темперой, легкий мазковый расписной узор.





А в **Великом Устюге** кони-каталки были стройными, на высоких тонких ножках. Окрашенные в черный цвет, покрытые лаком и аккуратно расписанные игрушки пользовались огромным спросом у покупателей.

Устюжские игрушки возникли на основе местных скульптурных швеек и ковшей конца XIX века.

### **Кадниковские игрушки**

Кадниковские длинные и узкие кони-колоды из берёзы и ольхи, окрашенные темперой черного и красного цвета, относятся к 70–80-м годам XIX века.





Коньков, окрашенных в яркий оранжево-огненный цвет, любили делать мастера русского Севера. Фигурка вырублена из одной толстой плашки-доски с узловатыми сучьями, должно быть, оставшейся от плотницких работ.

Форма четко обрисована твердыми гранями, силуэт выразителен, очертания динамичны.

Мощная вертикаль шеи изгибается, завершаясь небольшой головкой с направленными вверх ушками, и сама морда — устремленный вперед треугольный по объему силуэт.

В нижней части туловища прорезаны отверстия, в которых свободно вращаются оси. Колеса же, плотно посаженные на ось, вращаются вместе с ней. Колеса имеют неровный обод, и потому при движении игрушки возникает эффект езды по ухабистой дороге вместе с воображаемой телегой: о ней напоминают и колеса, и обозначенные на них росписью спицы. При движении пересекающиеся черточки спиц кружатся вместе с колесом, а фигурка коня качается и подскакивает.

Активную роль играет пылающий красный цвет. Только такой звучный локальный цвет и может соответствовать условной рубленой форме игрушки.